



MAHASARAKHAM
UNIVERSITY

แผนกลยุทธ์ประจำปีงบประมาณ 2562 กองประชาสัมพันธ์และกิจการต่างประเทศ มหาวิทยาลัยมหาสารคาม



คณะกรรมการบริหารกองประชาสัมพันธ์
อนุมัติในการประชุมในการประชุมครั้งที่ 1 /2562
วันที่ 12 กุมภาพันธ์ พ.ศ. 2562



MAHASARAKHAM
UNIVERSITY

แผนกลยุทธ์ประจำปีงบประมาณ 2562
กองประชาสัมพันธ์และกิจกรรมต่างประเทศ
มหาวิทยาลัยมหาสารคาม



คณะกรรมการบริหารกองประชาสัมพันธ์
อนุมัติในการประชุมในการประชุมครั้งที่ 1 /2562
วันที่ 12 กุมภาพันธ์ พ.ศ. 2562

สารบัญ

ส่วนที่ 1 บทนำ

- หลักการและเหตุผล 1
- สภาพปัญหา สถานการณ์ปัจจุบัน 1
- แนวทางการพัฒนา 1
- จุดแข็งจุดอ่อน 2
- ข้อเสนอแนะจากคณะกรรมการ กพร ปี 2562 2
- ขั้นตอนและกระบวนการทบทวนแผนกลยุทธ์ 3

ส่วนที่ 2 แผนกลยุทธ์คณะ/หน่วยงาน

- ตารางแสดงความเชื่อมโยงยุทธศาสตร์หน่วยงานกับยุทธศาสตร์ชาติ
กระทรวง มหาวิทยาลัย 4
- แผนที่กลยุทธ์ (Strategic Map) 5
- ปรัชญา 6
- วิสัยทัศน์ 6
- ค่านิยมองค์กร 6
- พันธกิจ 6
- ยุทธศาสตร์ เป้าประสงค์ เป้าหมาย ตัวชี้วัด กลยุทธ์ 6-9
- ผลผลิต/โครงการ/กิจกรรม ปีงบประมาณ พ.ศ. 2562 10

ภาคผนวก

- สรุปการทบทวนแผนกลยุทธ์ฯ จากการทำ SWOT รายการกลุ่มงาน

บทนำ

หลักการและเหตุผล

กองประชาสัมพันธ์และกิจการต่างประเทศ พัฒนาขึ้นโดยการมีส่วนร่วมของบุคลากรในสถาบัน ซึ่งเป็นแผนที่ครอบคลุมตามภารกิจของมหาวิทยาลัย คือ การเรียนการสอน การวิจัย การบริการทางวิชาการ และการทำนุบำรุงศิลปและวัฒนธรรม และมีการวิเคราะห์ความสอดคล้องของแผนกลยุทธ์มหาวิทยาลัยมหาสารคาม ซึ่งทิศทางการพัฒนามหาวิทยาลัยในปีงบประมาณ พ.ศ. 2562 ประกอบด้วยยุทธศาสตร์ในการพัฒนามหาวิทยาลัย 7 ยุทธศาสตร์

กองประชาสัมพันธ์และกิจการต่างประเทศ มีภารกิจเกี่ยวกับการเผยแพร่ข้อมูลข่าวสารและสร้างภาพลักษณ์อันดี ของมหาวิทยาลัย สนับสนุนการผลิตสื่อเพื่อการจัดการเรียนการสอนด้วยเทคโนโลยีสารสนเทศ และสร้างเสริมความสัมพันธ์ระหว่างประเทศ เพื่อประชาสัมพันธ์องค์กรให้เป็นที่รู้จักอย่างกว้างขวาง ตลอดระยะเวลาการปฏิบัติงานในรอบปีงบประมาณ พ.ศ. 2561 ที่ผ่านมา กองประชาสัมพันธ์และกิจการต่างประเทศ ได้จัดทำแผนกลยุทธ์ขึ้นเพื่อเป็นแนวทางในการปฏิบัติงานให้สอดคล้องและสอดคล้องกับแผนกลยุทธ์ของมหาวิทยาลัย และนโยบายของผู้บริหารมหาวิทยาลัยมหาสารคาม

สภาพปัญหา สถานการณ์ปัจจุบัน

1. ด้านงบประมาณ ขาดการวางแผนการใช้จ่ายงบประมาณอย่างคุ้มค่า คุ่มทุน
2. ความยืดหยุ่นตามกระบวนการในการบริหารจัดการยังไม่ครอบคลุมภารกิจหลัก

แนวทางการพัฒนา

1. สร้างแรงจูงใจในการปฏิบัติงานเพื่อให้เกิดประสิทธิภาพและประสิทธิผล
2. จัดทำขั้นตอนการให้บริการแต่ละตำแหน่งงาน เพื่อให้เกิดความเข้าใจร่วมกันและอำนวยความสะดวกในการปฏิบัติงานได้อย่างมีประสิทธิภาพยิ่งขึ้น
3. ส่งบุคลากรไปอบรมตามสายงาน ประจำปีงบประมาณนั้นๆ

จุดแข็ง

หน่วยงานมีนโยบายชัดเจน บุคลากรรับทราบทิศทางการดำเนินงาน

จุดอ่อน

มหาวิทยาลัยไม่มีนโยบายหรือจำกัดการบรรจุอัตราพนักงาน ส่งผลให้บุคลากรรู้สึกไม่มั่นคงและตัดสินใจลาออก

ข้อเสนอแนะจากคณะกรรมการประเมินคำรับรองการปฏิบัติราชการ ปีงบประมาณ พ.ศ. 2562

บทสรุป

กองประชาสัมพันธ์กิจการต่างประเทศ รับการประเมินจำนวน 20 ตัวชี้วัด มีผลการประเมินตนเองที่ระดับ 5.0000 คะแนน และกรรมการประเมินที่ระดับ 4.9675 คะแนน โดยคณะกรรมการประเมิน 18 ตัวชี้วัด และใช้ผลการประเมินจากส่วนกลาง จำนวน 2 ตัวชี้วัด

ข้อเสนอแนะ

การกำหนดตัวชี้วัดควรให้สะท้อนการทำงานของหน่วยงานและแสดงถึงวงจรการปฏิบัติงานที่สะท้อนถึงคุณภาพการทำงาน (PDCA) การเขียนแผนควรมีการวิเคราะห์ข้อมูลเพื่อนำมาประกอบการจัดทำแผนที่เป็นรูปธรรมและนำไปปฏิบัติได้จริง การเขียนรายงานผลการดำเนินงานควรเขียนให้ชัดเจนและสามารถสะท้อนการปฏิบัติงานจริงที่เกิดขึ้น การแนบเอกสารควรแนบเอกสารให้ตรงกับเกณฑ์ที่กำหนดและแนวทางปฏิบัติที่มหาวิทยาลัยกำหนดการกำหนดผู้รับผิดชอบตัวชี้วัดควรให้เจ้าหน้าที่ในหน่วยงานทุกคนมีส่วนร่วม เพื่อให้เกิดความเข้าใจไปในทิศทางเดียวกัน ควรมีการแลกเปลี่ยนเรียนรู้และทำความเข้าใจเกี่ยวกับตัวชี้วัดและเกณฑ์ที่กำหนดระหว่างหน่วยงานหลักที่รับผิดชอบและหน่วยงานที่ต้องดำเนินการตามนโยบาย

จุดแข็ง

-

จุดอ่อน

การกำหนดตัวชี้วัดควรให้สะท้อนการทำงานของหน่วยงานและแสดงถึงวงจรการปฏิบัติงานที่สะท้อนถึงคุณภาพการทำงาน (PDCA) การเขียนแผนควรมีการวิเคราะห์ข้อมูลเพื่อนำมาประกอบการจัดทำแผนที่เป็นรูปธรรมและนำไปปฏิบัติได้จริง การเขียนรายงานผลการดำเนินงานควรเขียนให้ชัดเจนและสามารถสะท้อนการปฏิบัติงานจริงที่เกิดขึ้น การแนบเอกสารควรแนบเอกสารให้ตรงกับเกณฑ์ที่กำหนดและแนวทางปฏิบัติที่มหาวิทยาลัยกำหนด การกำหนดผู้รับผิดชอบตัวชี้วัดควรให้เจ้าหน้าที่ในหน่วยงานทุกคนมีส่วนร่วม เพื่อให้เกิดความเข้าใจไปในทิศทางเดียวกัน ควรมีการแลกเปลี่ยนเรียนรู้และทำความเข้าใจเกี่ยวกับตัวชี้วัดและเกณฑ์ที่กำหนดระหว่างหน่วยงานหลักที่รับผิดชอบและหน่วยงานที่ต้องดำเนินการตามนโยบาย

ขั้นตอนและกระบวนการทบทวนแผนกลยุทธ์ (ปีละครั้ง)

เริ่มขั้นตอน



1. ศึกษาเอกสารจากปีที่ผ่านมา



2. ประชุมหารือผู้บังคับบัญชา



3. จัดทำร่างแผนกลยุทธ์ปีปัจจุบัน



4. นัดหมายประชุมบุคลากรหน่วยงาน (SWOT)



5. สรุปสาระและจัดทำร่างแผนฯ



6. เสนอที่ประชุม กก.บริหารกองฯ



7. จัดทำรูปเล่มสมบูรณ์



8. เผยแพร่ภายในหน่วยงานและผ่านสื่อสารสนเทศต่างๆ

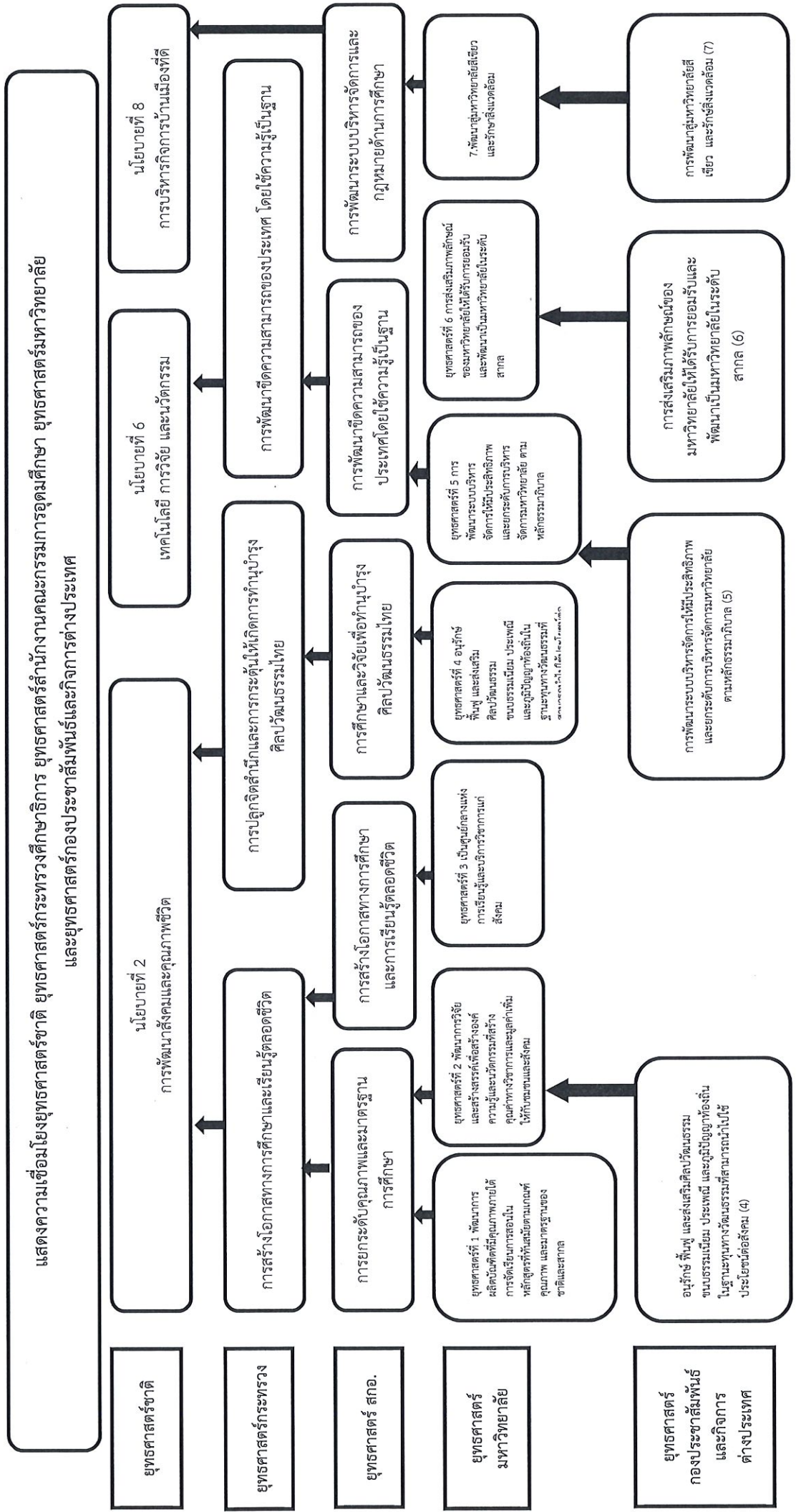


9. จัดเก็บข้อมูล



จบขั้นตอน

แผนกลยุทธ์กองประชาสัมพันธ์และกิจกรรมต่างประเทศ



ยุทธศาสตร์สู่การปฏิบัติของประชาสัมพันธ์และกิจกรรมต่างประเทศ

- ปรัชญา
- วิสัยทัศน์
- พันธกิจ

การสื่อสารองค์กรระดับสากล

เป็นศูนย์กลางความเป็นเลิศด้านการศึกษาสัมพันธ์ข้อมูลข่าวสารและกิจกรรมการต่างประเทศ ส่งเสริมภาพลักษณ์ขององค์กร และสร้างความสัมพันธ์อันดีของประชาคมทั้งภายในและภายนอก ด้วยสื่อเทคโนโลยีที่หลากหลายและทันสมัย

ส่งเสริมภาพลักษณ์ของมหาวิทยาลัย ด้านการประชาสัมพันธ์ตามพันธกิจของมหาวิทยาลัย

- ยุทธศาสตร์

ยุทธศาสตร์

การส่งเสริมภาพลักษณ์ของมหาวิทยาลัยให้ได้รับการยอมรับและพัฒนาเป็นมหาวิทยาลัยในระดับสากล (6)

อนุรักษ์ ฟื้นฟู และส่งเสริมศิลปวัฒนธรรม ชุมชนประเพณี ประเพณี และภูมิปัญญาท้องถิ่นใน ฐานะทุน ทางวัฒนธรรมที่สามารถนำไปใช้ประโยชน์

การพัฒนากระบวนการให้มีประสิทธิภาพ และยกระดับการบริหารจัดการมหาวิทยาลัย ตามหลักธรรมาภิบาล (5)

การพัฒนาสู่มหาวิทยาลัยสีเขียว และรักษาสีเขียวตลอด (7)

- เป้าประสงค์

เป้าประสงค์

1.1 มหาวิทยาลัยได้รับการยอมรับในการจัดอันดับหรือการประเมินคุณภาพในระดับสากล (6.1)
1.2 เป้าประสงค์ที่ 1.2 มหาวิทยาลัยมีโครงสร้างพื้นฐาน และศักยภาพในการรองรับความเป็นนานาชาติ (6.2)

เป้าประสงค์ที่ 2.1 มหาวิทยาลัยอนุรักษ์ ฟื้นฟู พัฒนา ศิลปวัฒนธรรม ประเพณี และภูมิปัญญาท้องถิ่น ผลผลิตด้านวัฒนธรรมในระดับชาติและสากลบนฐานการบูรณาการจากรการเรียนรู้การสอนและการวิจัย (4.1)

เป้าประสงค์ 3.1 มหาวิทยาลัยมีระบบบริหารจัดการองค์กรที่มีประสิทธิภาพสอดคล้องตามเอกลักษณ์ของพัฒนามหาวิทยาลัยโดยบริหารตามหลักธรรมาภิบาล (5.1)

เป้าประสงค์ที่ 4.1 มหาวิทยาลัยมีคุณภาพและมาตรฐานตามเกณฑ์ มหาวิทยาลัยสีเขียวและเป็นมิตรกับสิ่งแวดล้อม (7.1)

ปรัชญา การสื่อสารองค์ระดับสากล

วิสัยทัศน์ เป็นศูนย์กลางความเป็นเลิศด้านการประชาสัมพันธ์ข้อมูลข่าวสารและกิจการต่างประเทศ ส่งเสริมภาพลักษณ์ขององค์กร และสร้างความสัมพันธ์อันดีของประชาคมทั้งภายในและภายนอก ด้วยสื่อเทคโนโลยีที่หลากหลายและทันสมัย

พันธกิจ

ส่งเสริมภาพลักษณ์ของมหาวิทยาลัย ด้านการประชาสัมพันธ์ตามพันธกิจของมหาวิทยาลัย

ค่านิยมองค์กร (S T A R)

1. Service Mind คือ การมีจิตใจพร้อมในการให้บริการ หมายถึง ความมีมนุษยสัมพันธ์ และอัธยาศัยไมตรีที่ดี ยินดี และเต็มใจ ที่จะให้บริการ ช่วยเหลือ แก่ผู้มาติดต่อประสานงาน หรือผู้มาขอรับบริการทั้งภายนอก และภายในหน่วยงาน ให้เกิดความเข้าใจ ความพึงพอใจ และการประสานงานที่ดีระหว่างกัน เพื่อให้การทำงานบรรลุเป้าหมายที่กำหนดไว้

2. Teamwork คือ การทำงานเป็นทีม หมายถึง ความสามารถในการทำงานร่วมกับบุคคลอื่น โดยประสานความแตกต่างของบุคคล และกระบวนการปฏิบัติงาน ให้เกิดการทำงานที่สอดรับกัน ไปสู่กลยุทธ์และประเด็นยุทธศาสตร์ ทั้งในและนอกองค์กร บนพื้นฐานของการสร้างความไว้วางใจ และเคารพในความคิดเห็นของกันและกัน

3. Achievement คือ องค์กรที่มีค่านิยมและพฤติกรรมแสดงออกในการทำงานของสมาชิกภายในองค์กรที่มีภาพรวมของลักษณะการทำงานที่ดี มีการตั้งเป้าหมายร่วมกัน พฤติกรรมการทำงานของคนเป็นแบบมีเหตุมีผล มีหลักการและการวางแผนที่มีประสิทธิภาพ มีความกระตือรือร้นและมีความสุขในการทำงาน รู้สึกว่างานมีความหมายและมีความท้าทาย ลักษณะเด่นคือสมาชิกในองค์กรมีความกระตือรือร้น และรู้สึกว่าจะงานท้าทายความสามารถอยู่ตลอดเวลา

4. Relationship คือ การมีน้ำใจ ใจเปิดกว้าง หมายถึง ทักษะในการรับรู้ การจับประเด็น ทั้งจากการฟัง การอ่าน และการสื่อข้อความให้เกิดความรู้ ความเข้าใจ ที่ถูกต้องตรงกัน ในเรื่องของนโยบาย แผนงาน ตลอดจนวัตถุประสงค์ และภารกิจของหน่วยงาน และสามารถสื่อสารทำความเข้าใจ จนส่งผลให้เกิดความร่วมมือร่วมใจ เปิดกว้างทางความคิด จนกระทั่งงานประสบความสำเร็จ การเผยแพร่ข้อมูลข่าวสารเป็นไปอย่างทั่วถึง

ยุทธศาสตร์

1. ยุทธศาสตร์ที่ 1 การส่งเสริมภาพลักษณ์ของมหาวิทยาลัยให้ได้รับการยอมรับและพัฒนาเป็นมหาวิทยาลัยในระดับสากล (6)
2. ยุทธศาสตร์ที่ 2 อนุรักษ์ พัฒนา และส่งเสริมศิลปวัฒนธรรม ขนบธรรมเนียม ประเพณี และภูมิปัญญาท้องถิ่นในฐานะทุนทางวัฒนธรรมที่สามารถนำไปใช้ประโยชน์ต่อสังคม (4)
3. ยุทธศาสตร์ที่ 3 การพัฒนาระบบบริหารจัดการให้มีประสิทธิภาพ และยกระดับการบริหารจัดการมหาวิทยาลัย ตามหลักธรรมาภิบาล (5)
4. ยุทธศาสตร์ที่ 4 การพัฒนาสู่มหาวิทยาลัยสีเขียว และรักษาสีสิ่งแวดล้อม (7)
5. ส่วนที่ 3 ภารกิจรับผิดชอบร่วม (ตัวชี้วัดรับผลร่วม)
6. ส่วนที่ 4 ความโดดเด่นของหน่วยงาน/งานเชิงรุก

ยุทธศาสตร์มหาวิทยาลัยมหาสารคาม ประจำปีงบประมาณ พ.ศ. 2562



ตาราง 1 ยุทธศาสตร์ เป้าประสงค์ และกลยุทธ์ กองประชาสัมพันธ์และกิจกรรมต่างประเทศ

ยุทธศาสตร์	เป้าประสงค์	กลยุทธ์
ยุทธศาสตร์ที่ 1 การส่งเสริมภาพลักษณ์ของมหาวิทยาลัยให้ได้รับการยอมรับและพัฒนาเป็นมหาวิทยาลัยในระดับสากล (6)	-เป้าประสงค์ที่ 1.1 มหาวิทยาลัยได้รับการยอมรับในการจัดอันดับ หรือการประเมินคุณภาพในระดับสากล (6.1) -เป้าประสงค์ที่ 1.2 มหาวิทยาลัยมีโครงสร้างพื้นฐาน และศักยภาพในการรองรับความเป็นนานาชาติ (6.2)	ส่งเสริมการเตรียมความพร้อมสู่ประชาคมอาเซียนและประชาคมโลก
ยุทธศาสตร์ที่ 2 อนุรักษ์ฟื้นฟู และส่งเสริมศิลปวัฒนธรรม ขนบธรรมเนียมประเพณี และภูมิปัญญาท้องถิ่น ในฐานะทุนทางวัฒนธรรมที่สามารถนำไปใช้ประโยชน์ต่อสังคม (4)	-เป้าประสงค์ที่ 2.1 มหาวิทยาลัยอนุรักษ์ ฟื้นฟู พัฒนา ศิลปวัฒนธรรม ประเพณี และภูมิปัญญาท้องถิ่น ผสมผสานวัฒนธรรมในระดับชาติและสากลบนฐานการบูรณาการจากการเรียนการสอนและการวิจัย (4.1)	ส่งเสริมการประชาสัมพันธ์มหาวิทยาลัยเชิงรุกและการสร้างเครือข่ายการประชาสัมพันธ์ทั้งภายในและภายนอก
ยุทธศาสตร์ที่ 3 การพัฒนาระบบบริหารจัดการให้มีประสิทธิภาพ และยกระดับการบริหารจัดการมหาวิทยาลัยตามหลักธรรมาภิบาล (5)	เป้าประสงค์ 3.1 มหาวิทยาลัยมีระบบบริหารจัดการองค์กรที่มีประสิทธิภาพ สอดคล้องตามเอกลักษณ์ ตอบสนองต่อการพัฒนา มหาวิทยาลัยโดยบริหารตามหลักธรรมาภิบาล (5.1)	ส่งเสริมให้บุคลากรทุกระดับมีส่วนร่วมในการบริหารจัดการที่ดี
ยุทธศาสตร์ที่ 4 การพัฒนาสู่มหาวิทยาลัยสีเขียว และรักษาสีเขียว (7)	เป้าประสงค์ที่ 4.1 มหาวิทยาลัยมีคุณภาพและมาตรฐานตามเกณฑ์ มหาวิทยาลัยสีเขียวและเป็นมิตรกับสิ่งแวดล้อม (7.1)	ส่งเสริมการมีส่วนร่วมของบุคลากร ในการพัฒนามหาวิทยาลัยสีเขียวและรักษาสีเขียวมาร่วมกัน

ตาราง 2 ยุทธศาสตร์ เป้าประสงค์ กลยุทธ์ วัตถุประสงค์ ตัวชี้วัด และโครงการ/กิจกรรม

ยุทธศาสตร์/ เป้าประสงค์/กล ยุทธ์	วัตถุประสงค์	ตัวชี้วัด	โครงการ/กิจกรรม
ยุทธศาสตร์ที่ 1 การส่งเสริมภาพลักษณ์ของมหาวิทยาลัยให้ได้รับการยอมรับและพัฒนาเป็นมหาวิทยาลัยในระดับสากล (6)			
เป้าประสงค์ที่ 1.1 มหาวิทยาลัยได้รับการยอมรับในการจัดอันดับ หรือการประเมินคุณภาพในระดับสากล (6.1)			
	เพื่อส่งเสริมและพัฒนา ให้มหาวิทยาลัย มหาสารคามเป็น มหาวิทยาลัยในระดับ สากล	กิจกรรมหรือโครงการ ส่งเสริมพัฒนาให้เป็น มหาวิทยาลัยในระดับ สากล	<p>(1) โครงการค่ายพลเมืองสากล (Global Citizenship Camp)</p> <p>(2) โครงการเตรียมความพร้อมการเรียนภาษาไทยเบื้องต้นสำหรับนักเรียน นิสิต นักศึกษา (กัมพูชา) ในโครงการพระราชทานความช่วยเหลือแก่ราชอาณาจักรกัมพูชา</p> <p>(3) โครงการนิทรรศการการศึกษานานาชาติ มหาวิทยาลัยมหาสารคาม 2561 (Mahasarakham University International Education Fair 2018)”</p> <p>(4) โครงการสนับสนุนนิสิตไปต่างประเทศ</p> <p>(5) โครงการสร้างเสริมประสบการณ์วิชาชีพ และเรียนรู้วัฒนธรรมในต่างประเทศ</p> <p>(6) โครงการส่งเสริมนิสิตเพื่อทำกิจกรรมด้านวิจัยและสร้างสรรค์ทางศิลปกรรมศาสตร์ในต่างประเทศ (Outbound)</p> <p>(7) โครงการความร่วมมือทางวิชาการด้านวิจัย และสร้างสรรค์ทางศิลปกรรมศาสตร์ (Inbound)</p> <p>(8) โครงการส่งเสริมกิจกรรมทางวัฒนธรรมของนิสิตนานาชาติ หรือ ASEAN Exchange Study and Internship Fair</p> <p>(9) โครงการขยายเครือข่ายความร่วมมือของห้องวิจัยกับหน่วยงานภายนอกชาวต่างชาติ</p> <p>(10) โครงการ P2A Journey on Campus</p> <p>(11) โครงการสร้างเครือข่ายความร่วมมือกับประเทศเพื่อนบ้านเพื่อเพิ่มจำนวนนิสิตชาวต่างชาติ</p> <p>(12) โครงการทูตนิสิตมหาวิทยาลัยมหาสารคาม (Mahasarakham University Student Ambassadors)</p> <p>(13) โครงการทูตนิสิตมหาวิทยาลัยมหาสารคาม (Mahasarakham University Student Ambassador)</p>

ยุทธศาสตร์/ เป้าประสงค์/กล ยุทธ์	วัตถุประสงค์	ตัวชี้วัด	โครงการ/กิจกรรม
ยุทธศาสตร์ที่ 3 การพัฒนาระบบบริหารจัดการให้มีประสิทธิภาพ และยกระดับการบริหารจัดการมหาวิทยาลัยตามหลักธรรมาภิบาล (5)			
เป้าประสงค์ 3.1 มหาวิทยาลัยมีระบบบริหารจัดการองค์กรที่มีประสิทธิภาพสอดคล้องตามเอกลักษณ์ตอบสนองต่อการพัฒนามหาวิทยาลัยโดยบริหารตามหลักธรรมาภิบาล (5.1)			
	เพื่อส่งเสริมการบริหารจัดการองค์กรที่มีประสิทธิภาพ	กิจกรรมหรือโครงการส่งเสริมพัฒนาให้ส่งเสริมให้บุคลากรทุกระดับมีส่วนร่วมในการบริหารจัดการที่ดี	<div data-bbox="979 461 1442 499">โครงการขอบคุณสื่อมวลชน</div> <div data-bbox="979 506 1442 589">กิจกรรมทบทวนแผนกลยุทธ์กองประชาสัมพันธ์และกิจการต่างประเทศ</div> <div data-bbox="979 595 1442 786">กิจกรรมอบรมพัฒนาประสิทธิภาพในการทำงานและเตรียมความพร้อมเข้าสู่ตำแหน่งที่สูงขึ้นในสายงานของข้าราชการและพนักงานมหาวิทยาลัย</div>

**ตาราง 3 สรุปประมาณการงบประมาณรายจ่าย จำแนกตามยุทธศาสตร์ สำนักงานอธิการบดี
มหาวิทยาลัยมหาสารคาม พ.ศ. 2562**

เป้าประสงค์/ตัวชี้วัด	ผลการดำเนินงาน		เป้าหมาย ปี 2562	โครงการ/กิจกรรม	งบประมาณ	เจ้าภาพหลัก/ ผู้รับผิดชอบ
	2561	2562				
ยุทธศาสตร์ที่ 1 การส่งเสริมภาพลักษณ์ของมหาวิทยาลัยให้ได้รับการยอมรับและพัฒนาเป็นมหาวิทยาลัยในระดับสากล (6)						
เป้าประสงค์ 6.1 เป็นมหาวิทยาลัยที่ได้รับการยอมรับในการจัดอันดับ หรือการประเมินคุณภาพในระดับสากล						
6.1.1 ระดับความสำเร็จของการดำเนินงานส่งเสริมภาพลักษณ์ของมหาวิทยาลัยที่ได้รับการยอมรับและพัฒนาเป็นมหาวิทยาลัยในระดับสากล** (มหาวิทยาลัย+คณะวิชา) 6.1.1	ไม่มีตัวชี้วัดนี้	-	ไม่มีตัวชี้วัดนี้	(1) โครงการค่ายพลเมืองสากล (Global Citizenship Camp) (2) โครงการเตรียมความพร้อมการเรียนภาษาไทยเบื้องต้นสำหรับนักเรียน นิสิต นักศึกษา (กัมพูชา) ในโครงการพระราชทานความช่วยเหลือแก่ราชอาณาจักรกัมพูชา (3) โครงการนิทรรศการการศึกษานานาชาติ มหาวิทยาลัยมหาสารคาม 2561 (Mahasarakham University International Education Fair 2018) (4) โครงการสนับสนุนนิสิตไปต่างประเทศ (5) โครงการสร้างเสริมประสบการณ์วิชาชีพและเรียนรู้วัฒนธรรมในต่างประเทศ (6) โครงการส่งเสริมนิสิตเพื่อทำกิจกรรมด้านวิจัยและสร้างสรรค์ทางศิลปกรรมศาสตร์ในต่างประเทศ (Outbound) (7) โครงการความร่วมมือทางวิชาการด้านวิจัยและสร้างสรรค์ทางศิลปกรรมศาสตร์ (Inbound) (8) โครงการส่งเสริมกิจกรรมทางวัฒนธรรมของนิสิตนานาชาติ หรือ ASEAN Exchange Study and Internship Fair (9) โครงการขยายเครือข่ายความร่วมมือของห้องวิจัยกับหน่วยงานภายนอก ชาวต่างชาติ (10) โครงการ P2A Journey on Campus (11) โครงการสร้างเครือข่ายความร่วมมือกับประเทศเพื่อนบ้านเพื่อเพิ่มจำนวนนิสิตชาวต่างชาติ (12) โครงการทูตนิสิตมหาวิทยาลัยมหาสารคาม (Mahasarakham University Student Ambassadors) (13) โครงการทูตนิสิตมหาวิทยาลัยมหาสารคาม (Mahasarakham University Student Ambassador)		งานกิจการต่างประเทศ/คณะ
1.1.2 มหาวิทยาลัยที่ได้รับการจัดอันดับคุณภาพและมาตรฐานการศึกษาในระดับสากล (มหาวิทยาลัย+คณะวิชา) (6.1.2)	3 หน่วยงาน	-	ได้รับการจัดอันดับไม่น้อยกว่า 4 หน่วยงาน			งานกิจการต่างประเทศ/คณะ
เป้าประสงค์ที่ 1.2 มหาวิทยาลัยมีโครงสร้างพื้นฐาน และศักยภาพในการรองรับความเป็นนานาชาติ (6.2)						
1.2.1) ระดับความสำเร็จของการพัฒนาระบบการจัดการศึกษานานาชาติ และมีโครงสร้างพื้นฐานที่เอื้อต่อการศึกษานานาชาติ* (มหาวิทยาลัย+คณะ/หน่วยงาน) (6.2.1)	ระดับ 5	-	ระดับ 5			งานกิจการต่างประเทศ/คณะ
จำนวน 3 ตัวชี้วัด	รวมประมาณการงบประมาณยุทธศาสตร์ที่ (.....บาท)				

ภาคผนวก

สรุปการทบทวนแผนกลยุทธ์ฯ จากการทำ SWOT รายกลุ่มงาน

กลุ่มงาน	จุดแข็ง (Strengths)	จุดอ่อน (Weaknesses)	โอกาส (Opportunities)	อุปสรรค (Threats)
งานบริหารทั่วไป				
	<ol style="list-style-type: none"> 1. โครงสร้างการแบ่งงานภายในชัดเจน 2. วัฒนธรรมในการทำงานเป็นแบบครอบครัว 3. บุคลากรมีความรู้ความสามารถในการปฏิบัติงาน มีความสามารถใช้เทคโนโลยี ทำงานร่วมกับผู้อื่นทั้งภายในและภายนอกได้ 	<ol style="list-style-type: none"> 1. บุคลากรขาดขวัญและกำลังใจในการปฏิบัติงานเนื่องจากไม่มีความก้าวหน้าในวิชาชีพ 2. การสื่อสารติดต่อประสานงานไม่ชัดเจน 3. โครงสร้างภายในองค์กร มีการเปลี่ยนแปลงบ่อย 	<ol style="list-style-type: none"> 1. มีการส่งเสริมให้พัฒนาตนเอง 2. สนับสนุนทุนวิจัยให้แก่บุคลากร 	<ol style="list-style-type: none"> 1. ภาวะสังคมเศรษฐกิจที่ส่งผลต่อชีวิตความเป็นอยู่ ทำให้ค่าครองชีพสูงขึ้น 2. แนวปฏิบัติของมหาวิทยาลัยมีการเปลี่ยนแปลงบ่อย ทำให้ส่งผลต่อการปฏิบัติงาน 3. งบประมาณที่ได้รับการจัดสรรจากมหาวิทยาลัยไม่เพียงพอในการดำเนินงาน (ด้านการพัฒนาตนเอง)
งานวิทยุ				
	<ol style="list-style-type: none"> 1. เป็นบริการพื้นฐานของประชากรกลุ่มเป้าหมาย ซึ่งสามารถเข้าถึงได้ง่าย โดยไม่มีค่าใช้จ่ายในการให้บริการ (Free-to-Air) 2. สามารถกระจายข่าวและสื่อเนื้อหาโดยครอบคลุมพื้นที่ได้อย่างกว้างขวาง และครอบคลุมหลากหลายกลุ่มเป้าหมาย 3. เป็นสื่อหลักของมหาวิทยาลัย มหาสารคามที่ได้รับจัดสรรคลื่นความถี่ (FM 102.25 MHz) จาก กสทช. 4. อุปกรณ์รับสัญญาณมีระดับราคาเริ่มต้นไม่สูงมาก ซึ่งผู้บริโภคสามารถเข้าถึงได้ นอกจากนี้ยังเป็นอุปกรณ์พื้นฐานที่ติดตั้งอยู่ในรถยนต์เป็นส่วนมาก 	<ol style="list-style-type: none"> 1. บริการวิทยุกระจายเสียงในปัจจุบันพบปัญหาเรื่อง การมีคลื่นสัญญาณรบกวนจนรับฟัง 2. บริการวิทยุกระจายเสียงระบบแอนะล็อกมีคุณภาพเสียงที่ไม่ชัดเจน 3. ให้บริการได้แค่บริการประเภทเสียงเพียงอย่างเดียว 	<ol style="list-style-type: none"> 1. เทคโนโลยี DAB+ มีประโยชน์ในหลากหลายด้าน เช่น คุณภาพเสียงมีความชัดเจนขึ้น มีความจุที่สามารถรองรับจำนวนสถานีวิทยุได้มากขึ้น ทำให้บริการวิทยุฯ เกิดมูลค่าเพิ่ม และคลื่นความถี่เกิดการใช้งานอย่างมีประสิทธิภาพ 2. คลื่นความถี่ที่เหมาะสมสำหรับเทคโนโลยี DAB+ (VHF Band II) กำลังจะว่างลงในอนาคตอันใกล้ ทำให้สถานีวิทยุฯ สามารถใช้ประโยชน์จากคลื่นความถี่นี้ในการพัฒนากิจการกระจายเสียงของสถานีวิทยุฯ มมส ได้ 3. เทคโนโลยี DAB+ สามารถให้บริการได้ทั้งบริการประเภทเสียงและประเภทข้อมูล ก่อให้เกิดบริการใหม่บนบริการวิทยุกระจายเสียงของสถานีวิทยุฯ มมส 	<ol style="list-style-type: none"> 1. ผู้ให้บริการวิทยุกระจายเสียงมีทางเลือกทางด้านเทคโนโลยีที่ใช้ในการให้บริการจากการเข้ามาของบริการ Over-the-top (OTT) ซึ่งส่งข้อมูลในรูปแบบข้อความ ภาพ หรือเสียงไปยังผู้ใช้บริการปลายทางผ่านโครงข่ายอินเทอร์เน็ตด้วยเทคโนโลยีสตรีมมิ่ง (Streaming Technology) 2. ผู้บริโภคมีทางเลือกในการใช้บริการที่คล้ายคลึงกับบริการวิทยุกระจายเสียง เช่น บริการวิทยุอินเทอร์เน็ต (Internet Radio) บริการมิวสิคสตรีมมิ่ง (Music Streaming) และบริการพ็อดคาสท์ (Podcast) ซึ่งอาจเป็นบริการทดแทน (Substitute Services) ของบริการวิทยุกระจายเสียง

กลุ่มงาน	จุดแข็ง (Strengths)	จุดอ่อน (Weaknesses)	โอกาส (Opportunities)	อุปสรรค (Threats)
งานโทรทัศน์				
	<p>1. ผู้ปฏิบัติงานที่มีทักษะความรู้ความชำนาญที่มีศักยภาพในหน้าที่มีการทำงานเป็นทีม</p> <p>2. มีเครือข่ายระดับมหาวิทยาลัย ระดับจังหวัด เช่น เคเบิลทีวีท้องถิ่นระดับหน่วยงานภายในและนิตินิต และประชาคมรอบๆ มหาวิทยาลัย</p> <p>4. ข่าวสารที่เข้าถึงกลุ่มเป้าหมายมีความน่าเชื่อถือเนื่องจากเป็นหน่วยงานตัวแทนมหาวิทยาลัย</p>	<p>1. ขาดทิศทางและกาส่งเสริม/พัฒนาอย่างต่อเนื่อง</p> <p>2. ขาดการสนับสนุนด้านเครื่องมือที่เหมาะสมและเท่าทันเทคโนโลยีปัจจุบัน</p> <p>3. ลักษณะสื่อมีปัจจัยด้านเวลาและสถานที่ที่มีผลต่อการนำเสนอผลงาน</p> <p>4. บุคลากรยังไม่มีเพียงพอและมีการเปลี่ยนแปลงบ่อยทำให้ขาดประสบการณ์</p>	<p>1. มหาวิทยาลัยฯ มองเห็นทักษะและความสามารถในการพัฒนางานได้รองรับงานที่มีความท้าทายสูง</p> <p>2. ได้รับการพัฒนาเครือข่ายอย่างต่อเนื่องและเป็นรูปธรรม</p> <p>3. สังคมเริ่มเปิดรับสื่อและวิธีการนำเสนอใหม่ๆ</p> <p>4. มหาวิทยาลัยฯ เพิ่มคุณค่าให้สื่อที่ผลิต โดยนำเสนอเทคนิคแบบบูรณาการ</p>	<p>1. การเปลี่ยนแปลงของสังคม ทำให้มีสื่อรูปแบบใหม่ๆ ออกมาแข่งขัน หรือแย่งพื้นที่แทนสื่อเดิม ทำให้ต้องปรับเปลี่ยนกลยุทธ์การนำเสนอ</p> <p>2. ขาดงบประมาณและแนวทางสนับสนุนที่ชัดเจน</p> <p>4. บางหน่วยงานไม่ได้ใช้ประโยชน์จากสื่อที่ผลิตขึ้นอย่างเต็มที่</p> <p>5. สถานที่ไม่เอื้ออำนวยต่อการทำงานที่เต็มศักยภาพ</p>
กลุ่มงานประชาสัมพันธ์และมวลชนสัมพันธ์				
	<p>1. หน่วยงานมีนโยบายชัดเจน บุคลากรรับทราบทิศทางการดำเนินงาน</p> <p>2. ผู้บริหารให้ความสำคัญในส่งเสริมและสนับสนุนการทำงานทำงานของผู้ปฏิบัติงาน ตลอดจนช่วยเหลือปัญหาต่างๆ เพื่อให้การปฏิบัติงานเป็นไปด้วยความเรียบร้อย</p> <p>3. ผู้ปฏิบัติงานมีความรู้ทักษะ ความชำนาญ ในงานที่ได้รับมอบหมาย</p> <p>4. มีช่องทางการเผยแพร่ข้อมูลข่าวสารที่หลากหลาย</p> <p>5. มีอุปกรณ์ และเครื่องมือที่ทันสมัย รองรับการทำงาน</p>	<p>1. มหาวิทยาลัยไม่มีนโยบายหรือจำกัดการบรรจุอัตราพนักงาน ส่งผลให้บุคลากรรู้สึกไม่มั่นคงและตัดสินใจลาออก</p> <p>2. ขาดขั้นตอนการให้บริการที่ชัดเจน</p> <p>3. แหล่งที่มาของข้อมูลข่าวสารที่ไม่ชัดเจน ส่งผลให้เกิดความผิดพลาดในการเผยแพร่ข้อมูลข่าวสารผ่านสื่อต่างๆ</p>	<p>1. มหาวิทยาลัยมีนโยบายสนับสนุนบุคลากรให้มีความก้าวหน้าในสายงาน และส่งเสริมบุคลากรได้มีโอกาสรับการอบรมเพื่อพัฒนาตนเอง</p> <p>2. ผู้บังคับบัญชาให้อิสระทางความคิดและการตัดสินใจในการทำงาน และสร้างสรรค์ผลงานต่างๆ</p>	<p>1. นโยบายที่เร่งด่วนหรือกิจกรรมพิเศษ ส่งผลต่องานประจำทำให้ล่าช้าหรือไม่เป็นไปตามแผนที่วางไว้</p> <p>2. งบประมาณที่จำกัดกระทบต่อการปฏิบัติงานในมาตรฐานที่ต้องการ</p> <p>3. การประสานงานจากหน่วยงานภายนอกที่มีระยะเวลากระชั้นชิด และระบุข้อมูลที่ไม่ชัดเจน ทำให้ขาดการเตรียมความพร้อมของผู้ปฏิบัติงาน ส่งผลต่องานอาจทำให้เกิดความผิดพลาดและภาพลักษณ์ของหน่วยงาน</p>
กลุ่มงานวิเทศสัมพันธ์				
	<p>1. โครงสร้างการแบ่งงานภายในชัดเจน</p> <p>2. วัฒนธรรมในการทำงานเป็นแบบครอบครัว</p> <p>3. บุคลากรมีความรู้ความสามารถในการปฏิบัติงานมีความสามารถใช้เทคโนโลยี ทำงานร่วมกับ</p>	<p>1. บุคลากรขาดขวัญและกำลังใจในการปฏิบัติงานเนื่องจากไม่มีความก้าวหน้าในวิชาชีพ</p> <p>2. การสื่อสารติดต่อประสานงานไม่ชัดเจน</p> <p>3. โครงสร้างภายในองค์กรมีการเปลี่ยนแปลงบ่อย</p>	<p>1. มีการส่งเสริมให้พัฒนาตนเอง</p> <p>2. สนับสนุนทุนวิจัยให้แก่บุคลากร</p>	<p>1. ภาวะสังคมเศรษฐกิจที่ส่งผลต่อชีวิตความเป็นอยู่ ทำให้ค่าครองชีพสูงขึ้น</p> <p>2. แนวปฏิบัติของมหาวิทยาลัยมีการเปลี่ยนแปลงบ่อยทำให้ส่งผลต่อการปฏิบัติงาน</p> <p>3. งบประมาณที่ได้รับ</p>

กลุ่มงาน	จุดแข็ง (Strengths)	จุดอ่อน (Weaknesses)	โอกาส (Opportunities)	อุปสรรค (Threats)
	ผู้อื่นทั้งภายในและภายนอก ได้			จัดสรรจากมหาวิทยาลัยไม่ เพียงพอในการดำเนินงาน (ด้านการพัฒนาตนเอง)
สรุปภาพรวมกองฯ				
	.หน่วยงานมีนโยบายชัดเจน บุคลากรรับทราบทิศทางการ ดำเนินงาน	มหาวิทยาลัยไม่มีนโยบาย หรือจำกัดการบรรจุอัตรา พนักงาน ส่งผลให้ บุคลากรรู้สึกไม่มั่นคงและ ตัดสินใจลาออก	มหาวิทยาลัยมีนโยบาย สนับสนุนบุคลากรให้มี ความก้าวหน้าในสายงาน และส่งเสริมบุคลากรได้มี โอกาสรับการอบรมเพื่อ พัฒนาตนเอง	งบประมาณจำกัด